



# Carta dei servizi educativi 0-6

Zona Fiorentina Sud-Est

Anno 2024


LE USCITE E LE GITE NEL CONTESTO SOCIALE E  
NATURALE FANNO PARTE DEI PROGETTI PEDAGOGICI E  
EDUCATIVI DEI NIDI D'INFANZIA DEI NOSTRI COMUNI



LUCE E ARIA FANNO BENE  
AL CORPO, ALLA MENTE, AL  
BENESSERE EMOTIVO



# Sommario

- Introduzione
  - La Conferenza Zonale
  - La Carta servizi
  - Il nido d'infanzia
  - I servizi integrativi 0-3 anni
  - Titolare e gestore del servizio
  - Il sistema integrato 0-3 della Zona Fiorentina Sud Est
  - Tempi e modi per accedere al nido d'infanzia pubblico
  - Elenco dei Nidi di infanzia, servizi in contesto domiciliare, centri per bambini e famiglie
  - L'offerta educativa 3-6: la scuola dell'infanzia
  - Tempi e modi per accedere alla scuola dell'infanzia statale
  - Elenco delle scuole dell'infanzia statali, private, paritarie, paritarie convenzionate
  - L'offerta educativa 0-6: i Poli per l'infanzia e i Centri educativi integrati zerosei
  - Elenco dei Poli per l'infanzia e dei Centri educativi integrati zerosei
  - Norme e controllo del sistema integrato 0-6
  - Informazioni, modalità di accesso, servizi 0-3 di ciascun Comune della Zona Fiorentina Sud-Est
  - **Bagno a Ripoli**
  - **Barberino Tavarnelle**
  - **Figline e Incisa Valdarno**
  - **Greve in Chianti**
  - **Impruneta**
  - **Reggello**
  - **Rignano sull'Arno**
  - **S. Casciano Val di Pesa**
  - Il Sistema di qualità
  - I diritti di natura risarcitoria per inadempienze nell'organizzazione del servizio
- 



# Introduzione

Carissimi genitori, carissime cittadine, carissimi cittadini, vi presentiamo la nuova Carta dei servizi educativi 0-6 della Zona Fiorentina Sud-Est in cui vengono descritti in modo integrato e completo i servizi educativi 0-3 anni e quelli scolastici 3-6 anni che sono presenti in ogni Comune che fa parte della nostra Zona.



Lo scopo di questa Carta è fornire un quadro chiaro e trasparente dei servizi educativi offerti dai Comuni della Zona Fiorentina Sud Est, garantire l'accessibilità, promuovere la partecipazione delle famiglie, assicurare la qualità e l'equità nell'erogazione dei servizi e scuole per le bambine e i bambini in età 0 a 6 anni.



# La Conferenza Zonale

**La Conferenza Zonale per l'educazione e l'istruzione della Zona Fiorentina Sud Est** negli anni ha scelto di mantenere un'attenzione accogliente dei bisogni delle bambine, dei bambini e delle loro famiglie anche attraverso un impegno volto a superare le disuguaglianze e favorire l'inclusione. Ha cercato continuamente di migliorare il sistema educativo 0-3 e 3 -6 anni per garantire pari opportunità, sviluppare le potenzialità di relazione, autonomia, creatività e apprendimento. Ci rendiamo conto di quanto sia importante, oggi, promuovere la continuità del percorso educativo e scolastico, sostenere la genitorialità anche attraverso la conciliazione tra i tempi di lavoro dei genitori e la cura dei figli. Il nostro impegno per migliorare la qualità del Sistema Integrato riguarda anche la ri-qualificazione continua del personale educativo e docente che danni viene promossa nella nostra zona attraverso corsi di formazione rivolti al personale dei nidi e della scuola dell'infanzia.

Nel corso della sua esperienza la Conferenza Zonale ha sviluppato un sistema educativo territoriale diversificato integrando la gestione pubblico/privato e prestando attenzione a tessere una rete dialogante fra i servizi e le scuole dell'infanzia. La qualità riconosciuta nel nostro territorio anche dall'indagine svolta dal Centro Regionale della Toscana nel 2018 e confermata dalle valutazioni delle famiglie, ha alla sua base l'interesse e la cura della crescita di bambine e bambini residenti nei nostri comuni. Siamo convinti, come oramai confermato da molte ricerche del settore, che il benessere vissuto nei primi 2000 giorni di vita, si ripercuota anche in quella futura di ogni donna e uomo: se prestiamo attenzione all'infanzia, ci prendiamo cura del presente e del futuro della nostra comunità.



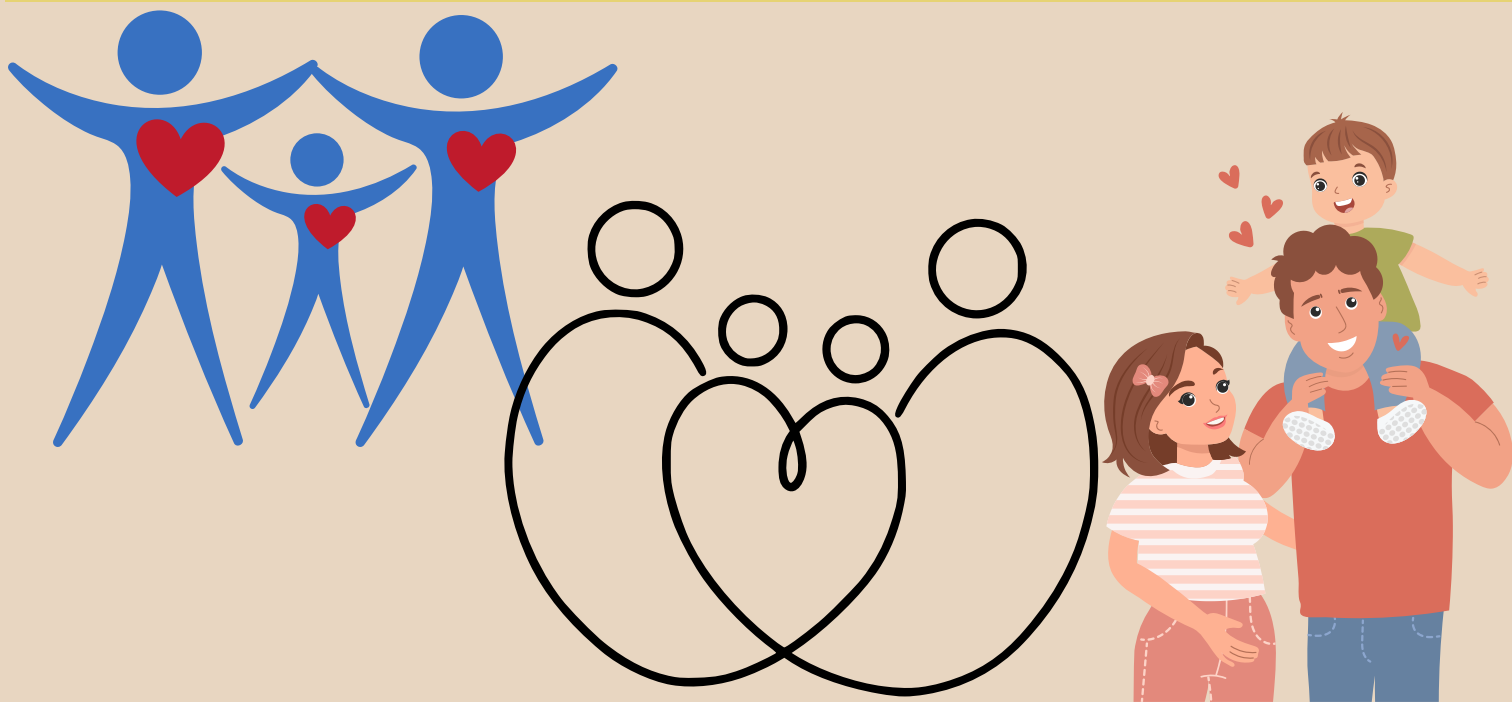
**PAESAGGI SONORI  
DOVE ESPLORAZIONE,  
MOVIMENTO,  
ASCOLTO STIMOLANO  
CURIOSITA' E  
SVILUPPANO UN  
CLIMA DI BENESSERE**



## La Carta dei Servizi

E' uno strumento importante per orientare i genitori nella scelta dei contesti educativi per le proprie figlie e i propri figli. Il benessere di ogni bambina e bambino inizia nella sua famiglia. Per questo necessita di trovare continuità anche in quei luoghi educativi dove genitori e figli condivideranno un tratto di crescita insieme a educatrici e insegnanti.

Con questo documento vogliamo aiutare i genitori a scegliere con consapevolezza descrivendo ogni servizio educativo e ogni scuola che il territorio zonale offre alle famiglie. Vogliamo fornire indicazioni su dove ricevere informazioni, quando, e soprattutto conoscere modalità di accesso a ogni servizio del Sistema educativo 0-6.



I servizi educativi di cui all'articolo 4 della L.R. 32/2002 costituiscono un sistema integrato e consistono in: nido d'infanzia e servizi integrativi.

## Nido d'Infanzia

Il nido d'infanzia può accogliere bambine e bambini da 3 mesi fino a 3 anni. Tuttavia, in riferimento all'edificio e alla sua organizzazione di somministrazione dei pasti, può accogliere bambine e bambini a partire dai 12 mesi.

Il nido d'infanzia è progettato e organizzato come uno spazio sicuro, adatto all'età di bambine e bambini che lo frequentano. La loro cura è affidata a un gruppo di lavoro composto da educatrici e operatrici. I rapporti numerici sono stabiliti dal Regolamento regionale 41/R 2013 e successive modifiche. Il rapporto cambia in riferimento all'età delle bambine e dei bambini: 3-12 mesi è previsto 1 educatore ogni 6 iscritti; 13-23 mesi è previsto 1 educatore ogni 7 iscritti; 24- 36 mesi è previsto 1 educatore ogni 10 iscritti. La nostra Zona ha stabilito, così come indicato dal R.R. 41/R la presenza di un operatore ogni 25 iscritti. Tutti i comuni sono dotati di un coordinatore pedagogico comunale. La Conferenza Zonale, per garantire dinamismo progettuale e qualità pedagogica educativa a livello territoriale, costituisce il Coordinamento Pedagogico Zonale.

## Tempi di funzionamento

Generalmente nella nostra zona il nido d'infanzia apre nella prima settimana di settembre e chiude il 30 giugno. Tuttavia ci sono dei comuni che prevedono il funzionamento fino alla fine del mese di luglio. Possono essere previste chiusure relative al periodo natalizio e pasquale, la settimana educativa è solitamente garantita dal lunedì al venerdì, con una apertura giornaliera dalle 7.30 alle 18,00 che può variare da Comune a Comune. Le famiglie possono scegliere fra la frequenza al tempo corto, che prevede l'uscita i dopo il pranzo, o al tempo lungo con l'uscita dopo il riposo pomeridiano, oppure dopo la merenda.

Giocare è una cosa  
seria  
(B. Munari)







**Il fango, materiale naturale, duttile, povero, permette l'utilizzo del tatto in modo fantasioso e creativo**

## **I servizi integrativi 0-3 anni**

I servizi integrativi possono essere di 3 tipi:

- **lo spazio gioco:** accoglie bambini da 12 a 36 mesi. E' aperto per un massimo di 5 ore al giorno sia di mattina che di pomeriggio. I bambini sono affidati al personale educativo qualificato;
- **il centro per bambini e famiglie:** accoglie bambini da 3 a 36 mesi insieme ai loro genitori o ad altra persona adulta che sia stata autorizzata dai genitori. Non è aperto per più di 5 ore al giorno sia di mattina che di pomeriggio. Le attività che si realizzano coinvolgono sia i bambini che i genitori;
- **il servizio educativo in contesto domiciliare:** accoglie 6 iscrizioni di bambini in età 3-36 mesi e si realizza presso un'abitazione privata. Garantisce sia il pranzo che il riposo.

# Titolare e gestore del servizio

## Nidi d'infanzia e servizi integrativi a titolarità pubblica

I servizi a titolarità pubblica (comunali) possono essere a gestione diretta o affidata. Nel primo caso, la gestione del servizio avviene con personale dipendente del Comune stesso, mentre nel secondo caso la gestione è affidata tramite un bando di gara al privato, generalmente una cooperativa sociale.

La scelta della gestione diretta o affidata spetta al Comune stesso. Nonostante questa diversità è necessario affermare che la qualità dell'offerta non cambia sia perché il Comune rimane sempre responsabile del servizio, sia perché il personale è selezionato con gli stessi requisiti previsti dal R.R. 41/R 2013 a partire dai titoli di studio richiesti.

**Nella Zona Fiorentina Sud-Est sono presenti:**

### **NIDI AUTORIZZATI**

il requisito di base è l'autorizzazione al funzionamento rilasciata dal Comune di competenza. Questi nidi non possono accedere a contributi come "nidi gratis".

### **NIDI ACCREDITATI**

I servizi privati autorizzati possono richiedere l'accreditamento, garantendo ulteriori requisiti qualitativi come la presenza del coordinatore pedagogico per un minimo di 15 ore annue, 25 ore annue di formazione per le educatrici.

### **NIDI CONVENZIONATI**

I Comuni possono stipulare convenzioni con i servizi privati accreditati- in toto o solo per alcuni posti - i quali sono da considerare un ampliamento dell'offerta pubblica. A fronte di un contributo economico del Comune, il gestore privato si impegna a garantire delle precise condizioni di accessibilità al servizio e una qualità dell'offerta al pari di quella comunale.



## ZONA FIORENTINA SUD EST

- Bagno a Ripoli
- Barberino Tavarnelle
- Figline e Incisa Valdarno
- Greve in Chianti
- Impruneta
- Reggello
- Rignano sull'Arno
- San Casciano in Val di Pesa





# Il sistema integrato 0-3 della Zona Fiorentina Sud Est

E' formato da:

- nidi d'infanzia comunali con gestione diretta e indiretta
- nidi d'infanzia privati autorizzati
- nidi d'infanzia privati accreditati
- nidi d'infanzia privati convenzionati
- servizi educativi in contesto domiciliare convenzionati
- centro per bambini e famiglie comunale a gestione indiretta



Il pranzo è anche una routine durante la quale bambine e bambini apprendono nuove strategie e abilità che sostengono lo sviluppo dell'autonomia e della fiducia in se stessi.

Per aiutarli in queste conquiste è necessario mettergli a disposizione gli strumenti più adatti per farlo: per versarsi l'acqua da soli occorre una piccola brocca con poca acqua perché non sia troppo pesante e un bicchiere a loro misura ambedue di vetro.

# Tempi e modi per accedere al nido d'infanzia pubblico febbraio-marzo-aprile-maggio- giugno

<b>APERTURA BANDO ISCRIZIONI</b>  Le famiglie possono presentare le domande di iscrizione alla frequenza dei nidi	<b>OPEN DAY DEI NIDI D'INFANZIA</b>  Le famiglie possono visitare i nidi dove saranno accolte dal personale che fornirà le informazioni sul servizio	<b>CHIUSURA DEL BANDO</b>  Termine ultimo per la presentazione delle domande di iscrizione. Entro e non oltre il 30 aprile come previsto da normativa regionale	<b>FORMULAZIONE E PUBBLICAZIONE DELLA GRADUATORIA DI PRIORITA' SUL SITO DEL COMUNE</b>  E' possibile visualizzare il punteggio e la posizione di chi ha fatto domanda	<b>ASSEGNAZIONE DEI POSTI</b>  Gli uffici contattano le famiglie e assegnano i posti disponibili. I genitori procedono all'accettazione del posto
---------------------------------------------------------------------------------------------------------------------------------	--------------------------------------------------------------------------------------------------------------------------------------------------------------------	---------------------------------------------------------------------------------------------------------------------------------------------------------------------------	---------------------------------------------------------------------------------------------------------------------------------------------------------------------------------------------------------	-------------------------------------------------------------------------------------------------------------------------------------------------------------

## settembre: avvio del servizio

Riunioni con le famiglie e colloqui di pre-ambientamento fra educatrici e genitori	Redazione del piano di ambientamento da parte dei gruppi di lavoro e del C. pedagogico in riferimento al posto di ogni iscritto in graduatoria	Accoglienza delle bambine e dei bambini già frequentanti	Avvio della fase di ambientamento delle bambine e dei bambini nuovi iscritti I bambini nuovi iscritti iniziano gradualmente la frequenza del nido accompagnati dalle loro famiglie
------------------------------------------------------------------------------------	------------------------------------------------------------------------------------------------------------------------------------------------	----------------------------------------------------------	---------------------------------------------------------------------------------------------------------------------------------------------------------------------------------------





Il rapporto con gli animali facilita la comprensione della diversità.: non esistiamo solo noi umani ma anche altri esseri viventi che meritano rispetto e che possono offrirci tanto affetto. Stare a contatto con un animale rende i bambini più responsabili, sviluppa empatia e provoca esperienze affettive cariche di emozioni come quando si accarezza un animale





# Elenco dei Nidi di infanzia, servizi in contesto domiciliare, centri per bambini e famiglie

## Bagno a Ripoli

- Nido d'infanzia "Arabam", servizio comunale a gestione indiretta - tel. 055620880
- Nido d'infanzia "Chicco di Grano", servizio comunale a gestione indiretta - tel. 055644594 - 6499168
- Nido d'infanzia "Coriandolo", servizio comunale a gestione indiretta - tel. 055621652
- Nido d'infanzia "S. Maria all'Antella", servizio privato accreditato - tel. 0556560170

## Barberino Tavarnelle

- Nido d'infanzia comunale "Il Melarancio", nido comunale a gestione indiretta - Tel.0558075651
- Nido d'infanzia comunale "Il Melograno", nido comunale a gestione indiretta - tel.0558071806
- 

## Figline e Incisa Valdarno

- Nido d'infanzia "Chicchirullò", servizio comunale a gestione diretta - tel. 0558336947
- Nido d'infanzia "Il Trenino", servizio comunale a gestione diretta - tel. 0559544185
- Nido d'infanzia "La Girandola", servizio comunale a gestione indiretta - tel. 0559125245
- Nido d'infanzia "La Ridarella", servizio privato accreditato - cell. 3385654933
- Nido d'infanzia "Lo Scricciolo", servizio privato accreditato - cell. 375527874

## Impruneta

- Nido d'infanzia "Pepolino" servizio comunale a gestione indiretta - tel. 0552374073
- Nido d'infanzia "L'Alouette" Servizio privato autorizzato - tel.0552011341
- Nido d'Infanzia di "Pozzolatico" servizio privato accreditato - tel. 055208048



## Greve in Chianti

- Nido d'infanzia "La Coccinella" servizio comunale a gestione indiretta - tel. 0558544781
- Nido d'infanzia "Il Riccio" servizio comunale a gestione indiretta - cell.3314260816

## Rignano sull'Arno:

- Nido d'infanzia "Il Grillo e la Formicuzza servizio comunale a gestione indiretta - tel. 0558348540
- Nido d'infanzia "La Chiocciola" servizio comunale a gestione indiretta - tel. 0558307303

## Reggello:

- Nido d'infanzia "Arcobaleno", servizio comunale a gestione indiretta- cell.3346610181
- Nido d'infanzia "Pietrapiana" servizio comunale a gestione indiretta - cell.3346627211
- Nido d'infanzia "Piccolo verde piccolo blu" servizio privato convenzionato - tel. 0558664384
- Nido d'infanzia "Leccio" servizio privato convenzionato - cell. 3408356101
- Nido domiciliare "La Cinciallegra" privato accreditato - cell. 3337602180
- Nido domiciliare "Il Pettiroso" privato accreditato - cell. 3337602180
- Nido domiciliare " Le Orme dei Piccoli" privato convenzionato - cell. 3337602180
- Nido d'infanzia "Donnini" privato convenzionato - cell. 3756868677

## San Casciano in Val di Pesa

- Nido d'infanzia "Fiordaliso - Nadia e Caterina Nencioni" servizio comunale a gestione indiretta - Tel. 055825273
- Nido d'infanzia "Lagomago" servizio comunale a gestione indiretta - Tel. 0558217735
- Nido d'infanzia "La Casa di Marzapane" servizio privato accreditato - cell. 3891817274
- Nido d'Infanzia "Il Sole" - servizio privato accreditato- Cell. 3756747424
- Nido d'infanzia "La Casa di Marzapane" privato accreditato - tel. 0558249326



Il nido:  
luogo per  
crescere  
insieme

# L'offerta educativa 3-6 anni: la scuola dell'infanzia

La scuola dell'infanzia, accoglie i bambini da 3 a 6 anni. Non è obbligatoria ma è frequentata dalla quasi totalità di bambine e bambini. La scuola dell'infanzia concorre a sviluppare l'autonomia, l'identità, la socializzazione, le competenze emotive e cognitive, l'esperienza di cittadinanza..

Le esperienze che gli insegnanti propongono alle bambine e ai bambini vengono strutturate in relazione ai campi d'esperienza, ossia obiettivi di apprendimento da conseguire durante tutti i tre anni di scuola, che secondo gli Orientamenti Curricolari Nazionali ,sono i seguenti:

- il sé e l'altro (le grandi domande, il senso morale, il vivere insieme);
- il corpo e il movimento (identità, autonomia, salute);
- immagini, suoni e colori (gestualità, arte, musica, multimedialità);
- i discorsi e le parole (comunicazione, lingua, cultura);
- la conoscenza del mondo (ordine, misura, spazio, tempo, natura).

Generalmente, le bambine e i bambini sono suddivisi in sezioni omogenee o eterogenee per fasce d'età (3, 4 e 5 anni), di circa 25 bambini con due insegnanti che condividono un tempo di compresenza nella parte centrale della giornata. Il personale di sostegno è garantito in caso di bambini portatori di diversa abilità. La scuola dell'infanzia è generalmente aperta dalla seconda metà del mese di settembre fino alla fine di giugno di ogni anno scolastico. Sono previste chiusure relative al periodo natalizio e pasquale.

La settimana scolastica prevede l'apertura dal lunedì al venerdì, solitamente con orario giornaliero dalle 8:00 alle 16:00. E' garantito il servizio mensa e il trasporto se richiesto dalla famiglia. In molti comuni viene organizzato il servizi di pre-scuola che integra l'orario scolastico, generalmente accoglie le bambine e i bambini dalle 7.30 fino all'arrivo delle insegnanti.

Nella Zona Fiorentina Sud-Est la Scuola dell'Infanzia è:

- statale. In questo caso la frequenza è gratuita con richiesta di un contributo da parte delle famiglie per il servizio mensa e il trasporto
  - privata paritaria o privata. La frequenza richiede un contributo da parte delle famiglie
- Scuole dell'infanzia statali, private e private paritarie costituiscono il Sistema Integrato 3/6





# Tempi e modi per accedere alla scuola dell'infanzia statale

## dicembre-gennaio

<p><b>ISCRIZIONI</b> Le famiglie presentano le domande di frequenza on line. le informazioni possono essere richieste presso la segreteria dell'Istituto Comprensivo</p>	<p><b>OPEN DAY</b> Le famiglie visitano le scuole che presentano e forniscono informazioni sulle attività e sui progetti</p>
------------------------------------------------------------------------------------------------------------------------------------------------------------------------------	----------------------------------------------------------------------------------------------------------------------------------

## aprile-giugno

<p><b>ISTRUTTORIA DELLE DOMANDE</b> L'ufficio preposto verifica la presenza dei requisiti richiesti nelle domande ammissione e attribuisce i punteggi</p>	<p><b>PUBBLICAZIONE DELLA GRADUATORIA</b> Sul sito istituzionale della scuola dove i genitori possono visualizzare la posizione nella graduatorie di ammissione</p>
---------------------------------------------------------------------------------------------------------------------------------------------------------------	-------------------------------------------------------------------------------------------------------------------------------------------------------------------------

## giugno-settembre

<p><b>RIUNIONE INFORMATIVA</b> I genitori dei bambini ammessi incontrano le/gli insegnanti</p>	<p><b>AVVIO DEL SERVIZIO</b> I bambini i iscritti iniziano gradualmente la frequenza delle scuole d'infanzia</p>
----------------------------------------------------------------------------------------------------	----------------------------------------------------------------------------------------------------------------------

# Elenco delle scuole dell'infanzia statali, private paritarie

## Bagno a Ripoli

- Scuola dell'infanzia Statale "A. E. Agnoletti" (Padule) - tel. 055632568
- Scuola dell'infanzia Statale "G. Frizzi" (Rimaggio) - tel. 055632368
- Scuola dell'infanzia Statale "B. Cocchi" - tel. 055620140
- Scuola dell'infanzia Statale "C. Franci" - tel. 0556499168
- Scuola dell'infanzia Statale "M. Masi" - tel. 055643230
- Scuola dell'infanzia statale "Don L. Milani" c/o Scuola Marconi - tel. 055643967
- Scuola dell'infanzia Paritaria S. Maria all'Antella - tel. 0556560170

## Barberino Tavarnelle

- Scuola dell'Infanzia statale "La casa del sole" Barberino V.E. - tel. 0558075642
- Scuola dell'Infanzia statale "La casa sul fiume" Sambuca V. P. - tel. 055 8071602
- Scuola dell'Infanzia statale "La casa nel bosco" Vico d'Elsa - tel. 055 8073007
- Scuola dell'Infanzia statale "La casa dell'arcobaleno" Marcialla - cell. 327 3816922
- Scuola dell'Infanzia Paritaria "Vincenzo Corti"- tel. 0558077208



## Figline e Incisa Valdarno

- Scuola dell'Infanzia statale "Martiri Cavicchi" - tel. 055953180
- Scuola dell'infanzia statale "Ponte agli Stolti" - tel. 055953180
- Scuola dell'infanzia statale "Via Piave" - tel. 0559155520
- Scuola dell'infanzia statale "San Vito" - tel. 0558333441
- Scuola paritaria denominata "Scuola materna Serristori" tel. 0559544183
- Scuola paritaria denominata "Scuola materna Maria Immacolata" - tel. 0558335017

## Greve in Chianti

- Scuola dell'Infanzia statale "Rodari" - tel. 055852267
- Scuola dell'Infanzia statale "Alice Sturiale" - tel. 055855232
- Scuola dell'Infanzia statale "Zanobi da Strada" - tel. 055858232
- Scuola dell'Infanzia statale "Tirinnanzi" - tel. 055 853591

## Impruneta

- Scuola statale "Luca della Robbia" Impruneta - tel. 0552010282
- Scuola statale "Buondelmonte de' Buondelmonti" Tavarnuzze - tel. 0552020552
- Scuola statale "Maria Maltoni" San Gersolè - tel. 055208162
- Scuola paritaria "S. Lorenzo alle Rose" Tavarnuzze - tel. 0552374061
- Scuola paritaria "S. Giuseppe" Pozzolatico" - tel. 055208048



## Reggello

- Scuola dell'Infanzia statale "Cascia" - tel. 0558666059
- Scuola dell'Infanzia statale "Cetina" - tel. 055863253
- Scuola dell'Infanzia statale "Cancelli" - tel. 0558667453
- Scuola dell'Infanzia statale "Vaggio" - tel. 0558656797
- Scuola dell'Infanzia statale "Leccio" - tel. 0558657728
- Scuola dell'Infanzia statale "Tosi" - tel. 055864751
- Scuola dell'Infanzia Paritaria Convenzionata "Monte Tabor" di Caselli - tel. 055868112
- Scuola dell'Infanzia Paritaria Convenzionata "Regina della Pace" Donnini - tel. 055860016
- Scuola dell'Infanzia Paritaria Convenzionata "Regina Mundi" Matassino - tel. 055861035





## Rignano sull'Arno:

- Scuola dell'Infanzia statale "Rignano" - tel. 0558348914
- Scuola dell'infanzia statale "Troghi" - tel. 0558305033

## San Casciano in Val di Pesa:

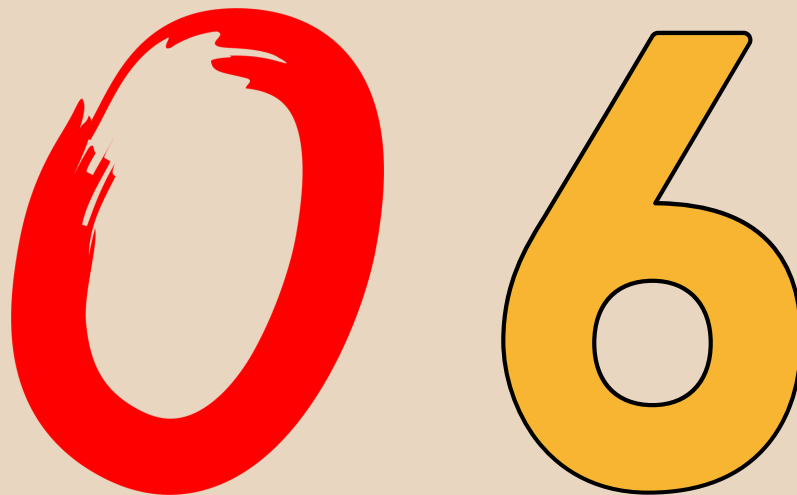
- Scuola dell'Infanzia Statale "Capoluogo" - tel. 055820461
- Scuola dell'Infanzia Statale "Talente" - tel. 055825277
- Scuola dell'Infanzia Statale "Cerbaia" - tel. 055826328
- Scuola dell'Infanzia Statale "Mercatale" - tel. 0558217898
- Scuola dell'Infanzia Statale "Montefiridolfi" - tel. 0558244269
- Scuola dell'Infanzia Statale "Bargino" - tel. 0558249261
- Scuola dell'Infanzia Statale "Chiesanuova" - tel. 0558242477
- Scuola dell'Infanzia Statale "San Pancrazio" - tel. 055824814
- Scuola dell'Infanzia Paritaria "Maria Consolatrice" - tel. 3756747424



## I Poli per l'infanzia e i Centri Educativi integrati zerosei

**Il Polo per l'infanzia** costituisce una tipologia sperimentale di servizio educativo, che si realizza quando un nido e una scuola dell'infanzia statale accolgono i bambini in un unico plesso o in edifici vicini o contigui. I Poli per l'infanzia a partire dalle indicazioni contenute nel D. Lgs 65 del 13 aprile 2017 in cui si istituisce il Sistema Integrato di educazione e istruzione dalla nascita sino ai sei anni (a norma dell'art. 1, commi 180 e 181, lettera E della l.n. 107/2015), prevedono la continuità del percorso educativo e scolastico nel rispetto dell'età, dei tempi e degli stili di apprendimento di ogni bambina e bambino. Nel caso dei Poli per l'infanzia a titolarità pubblica vengono definiti accordi inter-istituzionali tra il responsabile dei servizi educativi del Comune e il dirigente scolastico dell'Istituto Comprensivo di riferimento per consentire al gruppo di lavoro integrato di programmare e organizzare progetti in continuità e iniziative di formazione congiunte in servizio.

**Il Centro educativo integrato zerosei** ha le stesse caratteristiche del Polo ma è un servizio educativo che ha un unico ente gestore



# Elenco dei Poli per l'infanzia e Centri educativi integrati zerosei

## Barberino Tavarnelle

- **Polo per l'infanzia di Barberino V.E.** : Scuola dell'Infanzia statale Casa del sole, Nido d'infanzia comunale a gestione affidata Il Melarancio
- **Polo per l'infanzia di Sambuca:** Scuola dell'Infanzia statale La casa sul fiume, nido d'infanzia comunale a gestione affidata Il Melograno

## Reggello

- **Polo per l'infanzia:** Scuola dell'Infanzia statale Cascia, Nido d'infanzia privato convenzionato Piccolo verde Piccolo blu
- **Centro educativo integrato zerosei:** nido privato convenzionato e scuola dell'infanzia paritaria Regina della Pace - Donnini

## Rignano sull'Arno:

- **Polo per l'infanzia:** Scuola dell'Infanzia statale Rignano e Nido d'infanzia comunale a gestione affidata Il Grillo e La Formicuzza
- **Polo per l'infanzia:** Scuola dell'Infanzia statale Troghi e Nido d'infanzia comunale a gestione affidata La chiocciola

## S. Casciano in Val di Pesa:

- **Polo per l'infanzia:** Scuola dell'infanzia statale Mercatale e nido d'infanzia comunale Lagomago
- **Polo per l'infanzia:** scuola dell'infanzia statle Cerbaia e nido d'infanzia comunale Fiordaliso - Nadia e Caterina Nencioni



# Norme e controllo del sistema integrato 0-6

- Il Ministero dell'Istruzione ha la competenza sul "sistema integrato di educazione e di istruzione dalla nascita sino a sei anni", concorre a sostenere economicamente il sistema con trasferimenti ai Comuni tramite le Regioni. Si occupa prevalentemente di definire indirizzi nazionali per la formazione di base e in servizio, gli orientamenti curriculari dello 0-6, l'attivazione di figure di coordinamento pedagogico, la sperimentazione dei poli 0-6.
- la Regione Toscana, così come le altre Regioni italiane, concorre a sostenere economicamente il sistema, definisce le priorità di intervento, norma le caratteristiche organizzative e funzionali dei servizi per la prima infanzia del proprio territorio

I Comuni della Zona Sud-Est Fiorentina, pur mantenendo la responsabilità diretta e l'autonomia di scelta, operano anche attraverso la Conferenza per l'educazione e l'istruzione zonale e il Coordinamento gestionale e pedagogico zonale. Due organismi che concorrono (seppur con obiettivi diversi : politici, tecnici, pedagogici) ad occuparsi sul territorio di programmazione, formazione, controllo e monitoraggio del sistema 0-6.







**Informazioni, modalità di accesso,  
servizi 0-3 di ciascun Comune della  
Zona Fiorentina Sud-Est**





# Comune di Bagno a Ripoli

Servizi educativi - Via Fratelli Orsi 22 Bagno a Ripoli TEL  
Tel. 055.6390456/455/362/363/365/383  
[servizieducativi@comune.bagno-a-ripoli.fi.it](mailto:servizieducativi@comune.bagno-a-ripoli.fi.it)  
[cde@comune.bagno-a-ripoli.fi.it](mailto:cde@comune.bagno-a-ripoli.fi.it)

La nuova domanda o la riconferma dell'iscrizione al nido d'infanzia dovranno essere effettuate solo attraverso il portale on line, con accesso SPI, all'indirizzo  
<https://comune.bagno-a-ripoli.fi.it/servizi/elenco-servizionline>

**CHIUSURA DEL BANDO.**

Informarsi delle tempistiche del proprio comune.  
Entro e non oltre il 30 aprile come previsto dalla normativa regionale





# Comune di Barberino Tavarnelle

Area Comunicazione, Pianificazione Economica e  
Territoriale, Servizi Educativi e Cultura

Ufficio Servizi Educativi - tel. 055 8052328 - 055 8052386  
email - [scuola@barberinotavarnelle.it](mailto:scuola@barberinotavarnelle.it)

La domanda di accesso ai nidi comunali deve essere presentata online su specifico portale con accesso mediante identità digitale.

Il periodo delle iscrizioni avviene generalmente dal 15 marzo al 15 aprile.





# Comune di Figline e Incisa Valdarno

Servizio Sociale Scuola e Sport.

Tel: 0559125265; email scuola@comunefiv.it

Le domande ai servizi educativi comunali si effettuano accedendo con Spid dal portale del Comune (www.comunefiv.it) al seguente link:

[https://cloud.urbi.it/urbi/progs/urp/solhome.sto?](https://cloud.urbi.it/urbi/progs/urp/solhome.sto?DB_NAME=n1240144)  
DB\_NAME=n1240144

Ogni genitore può creare un proprio account al quale accedere per nuove iscrizioni e/o la gestione dei pagamenti dei servizi già richiesti.

Le iscrizioni al bando dei nidi d'infanzia comunali si effettueranno esclusivamente on line dal 15 marzo al 30 aprile e permetteranno l'accesso alla relativa graduatoria per l'assegnazione dei posti disponibili





# Comune di Greve in Chianti

Settore 6 Servizi scolastici e Sport, Tel. 055.055  
email scuola@comune.greve-in-chianti.fi.it

La nuova domanda al nido d'infanzia comunale dovrà essere presentata online su specifico portale mediante credenziali d'identità digitale

Il periodo per le iscrizioni avviene generalmente dal 15 marzo al 15 aprile.  
per informazioni

<https://www.comune.greve-in-chianti.fi.it/servizi/educazione-e-formazione/servizi-alla-prima-infanzia-comunali-il-riccio-e-la-coccinella>





# Comune di Impruneta

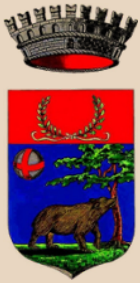
Settore Servizi educativi

Email: [ufficio.scuola@comune.impruneta.fi.it](mailto:ufficio.scuola@comune.impruneta.fi.it)

Tel: 0552036481 / 0552036574

La domanda di iscrizione ai servizi educativi del comune deve essere presentata tramite lo SPORTELLO TELEMATICO POLIFUNZIONALE nella sezione “Servizi scolastici e per l’infanzia”. Le iscrizioni in genere sono aperte nei mesi marzo e aprile.





# Comune di Reggello

Settore Affari generali – Servizi alla persona

tel. 055/8669236-361

mail [istruzione@comune.reggello.fi.it](mailto:istruzione@comune.reggello.fi.it)

[www.comune.reggello.fi.it](http://www.comune.reggello.fi.it)

La domanda di iscrizione o di proseguimento alla frequenza agli anni successivi al primo possono essere presentate solo on line attraverso il portale genitori. Il periodo delle iscrizioni avviene generalmente nel mese di aprile di ciascun anno solare. Per le iscrizioni fuori termine, variazioni del modulo di frequenza o ritiro dal servizio è necessario riferirsi ai contatti indicati.





# Comune di Rignano Sull'Arno

Settore Servizi alla Persona e al Cittadino  
Email: [servizieducativi@comunerignano.it](mailto:servizieducativi@comunerignano.it)  
Tel: 0558347820-823

Generalmente dal 15 marzo al 15 aprile di ogni anno solare è possibile effettuare l'iscrizione e la riconferma ai servizi educativi per la prima infanzia comunali mediante presentazione di DOMANDA ON LINE accedendo alla pagina

[Andare all'asilo nido I Sportello Telematico Unificato /rignano-sullarno.fi.it](#)







# Comune di San Casciano in Val di Pesa

Servizio Affari Legali, Educativi e Demografici

Email: [asilonido@comune.san-casciano-val-di-pesa.fi.it](mailto:asilonido@comune.san-casciano-val-di-pesa.fi.it)

Tel: 0558256271

La domanda di partecipazione al bando iscrizioni ai nidi comunali deve essere presentata on line su specifico portale, tramite il sito istituzionale, con accesso mediante identità digitale



# IL SISTEMA DI QUALITA'

## Standard qualitativi

Durante l'anno educativo, è previsto in ogni servizio l'utilizzo di strumenti di monitoraggio, quali questionari di customer-satisfaction/gradimento. L'obiettivo è quello di svolgere il monitoraggio della qualità dei servizi anche con la partecipazione delle famiglie così come indicato nel testo "Il Sistema qualità dei servizi educativi per l'infanzia in Regione Toscana".

## Partecipazione delle Famiglie

Le famiglie sono coinvolte attivamente nelle attività educative attraverso la partecipazione a incontri, laboratori, attività formative e progetti. La loro collaborazione è fondamentale per creare un ambiente educativo inclusivo e partecipato.

I titolari dei servizi educativi garantiscono la costituzione di **organismi di partecipazione delle famiglie** che favoriscono la condivisione delle relative strategie di intervento, al fine di implementare la qualità delle esperienze di crescita e formazione realizzate dai bambini durante la frequenza.



# I diritti di natura risarcitoria per inadempienze nell'organizzazione del servizio

## Segnalazioni, reclami, suggerimenti

Gli utenti possono segnalare ai Comuni competenti tutto ciò che non ritengono essere in linea con quanto dichiarato nella presente Carta.

La segnalazione, il reclamo e il suggerimento devono essere presentati dall'utente, indicando le proprie generalità indirizzo e reperibilità, via email (*vedi schede riferimenti e indirizzi di ogni Comune contenuti nelle pagine precedenti*).

Le Amministrazioni, attraverso gli uffici competenti, accolgono e recepiscono le segnalazioni relative alle strutture di cui sono responsabili e si impegnano a rispondere direttamente o tramite l'ente gestore del servizio.





## Revisione della Carta

Si prevede una periodica revisione della Carta attraverso:

- incontri di confronto, discussione che coinvolgano tutti coloro che sono interessati alla vita del Sistema Educativo 0-6 anni
- momenti di condivisione fra gli organismi gestionali responsabili e rappresentanti ei genitori e degli Enti Titolari anche sulla base delle segnalazioni degli utenti.

A tal fine il documento viene inserito nei siti internet di ogni comune sia come occasione di diffusione che come possibilità di discuterlo.

